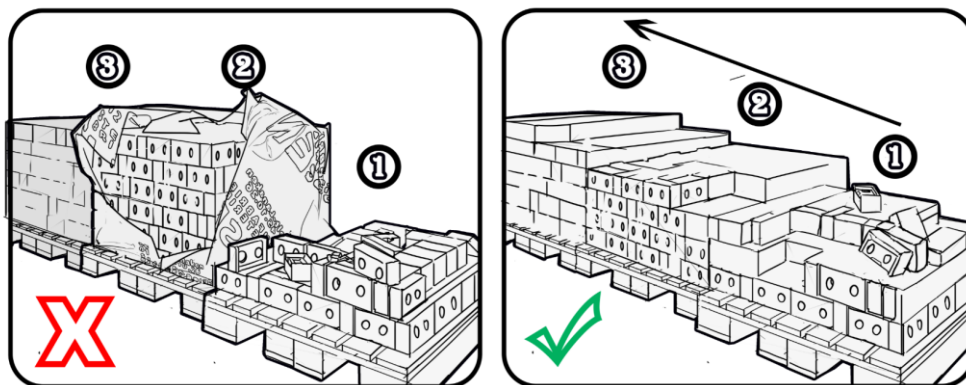


Aandachtspunten Facadeclick

1. Mengen van de gevelstenen

Meng de stenen gelijktijdig uit meerdere pallets (Minimaal 3 pallets). Hierbij dienen de stenen diagonaal afgeraapt te worden uit de pallets. Open de volgende serie pallets als de eerste beginnen op te raken en meng de stenen hiermee in. Zo bekomt u een continue menging van de gevelstenen.

Kom je stenen tekort? Geen nood. Houd nog genoeg stenen uit de eerste levering aan de kant, zodat je bijgeleverde stenen kan innemen.



2. Verwerking van de stenen

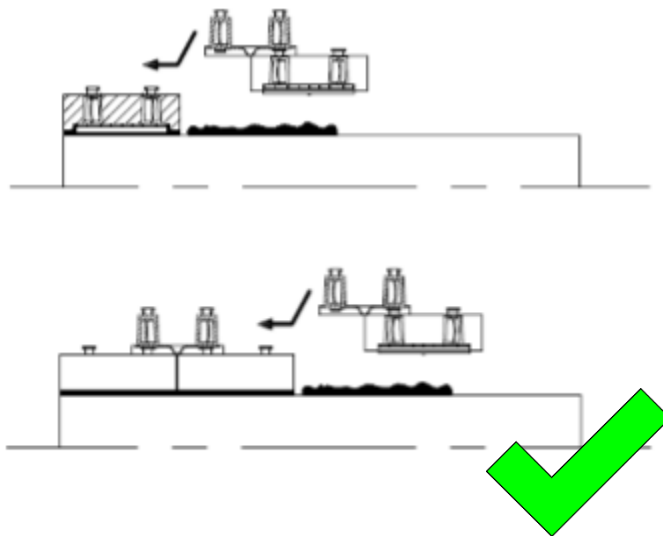
Een Facadeclick gevelsteen heeft 2 verwerkbare koppen (korte zijde) en 1 verwerkbare strek (lange zijde). Als tenminste 1 kop en 1 strek geen gebrek vertonen, is een gevelsteen conform en kan deze geklikt worden. Enkel de kop zonder gebrek zal naar de zichtbare zijde gedraaid worden.



3. De eerste laag

Het mortelen van de eerste laag moet correct gebeuren, dit is de basis van de gevel en zal dus ook bepalend zijn voor het resultaat.

- De laag moet waterpas liggen in 2 richtingen.
- De stenen worden volgens principe 5a en 5b in de mortel gelegd.
- Door de insert op de volgende steen te klikken, en dit geheel in de al reeds gelegde steen te schuiven kan er gecontroleerd worden dat de twee stenen op de juiste tussenafstand liggen. Dit door na te gaan of er geen speling meer zit op de insert. De insert moet strak vastzitten tussen de kopjes van de onderliggende inserts. Belangrijk is om te controleren dat er geen mortel tussen de 2 stenen zit. Dit zou ervoor kunnen zorgen dat de stootvoeg te groot wordt.



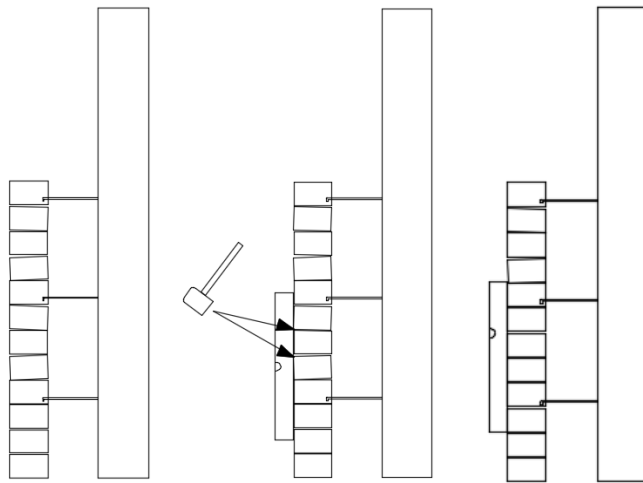
4. De muur uitlijnen

Facadeclick werkt met volgens het volgende principe:

Door bovenliggende lagen worden die eronder samen gedrukt en komen deze vast te zitten.

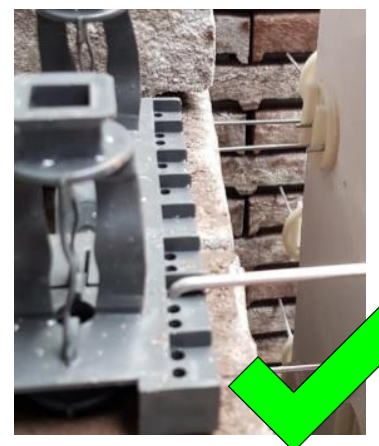
De muur opbouwen gaat als volgt:

om de 4 lagen wordt de gevel verankert, dit doormiddel van een metselaarskoord en spouwhaken zodanig we elke 4 lagen een perfecte uitlijning hebben. Tussen de uitgelijnde lagen kan met een waterpas en rubberen hamer de resterende stenen op zijn plaats gezet worden.



5. Plaatsing spouwhaken

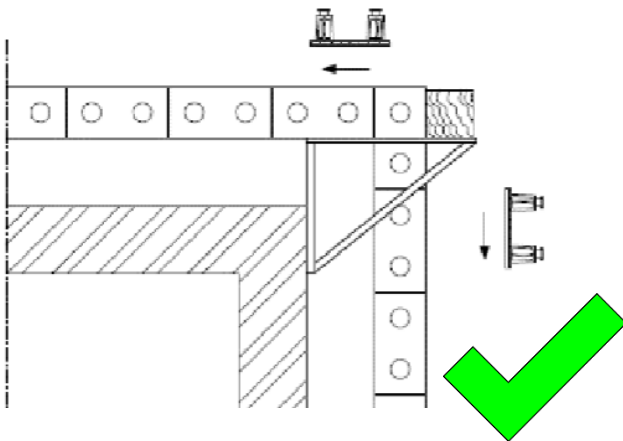
De spouwhaken worden om de 4 lagen geplaatst, dit geschrant met een tussenafstand van 64 cm.



6. Klikken

Bij het klikken over de insert is het altijd belangrijk volgende zaken te controleren:

- Zit de insert vast? Dit kan je controleren door deze naar links en rechts te bewegen, komt deze niet los dan is de insert juist geplaatst.
- Plaat metselprofielen op alle muureindes. Gezien het vastklikken van de insert een beweging veroorzaakt zou anders de muur uit het lood geduwd kunnen worden.
- Klik altijd weg van de profielen, zodat deze door de beweging van het vastklikken niet verplaatsen.
- Let op eventuele bramen en oneffenheden aan de onderkant van de steen. (Verwijderen indien nodig) Wanneer de steen niet recht op de insert ligt na het plaatsen, dan is de oneffenheid te groot.

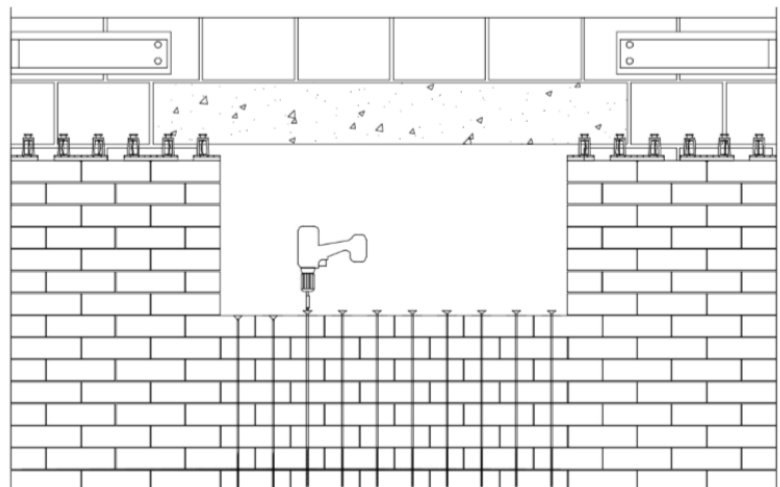


7. Plaatsen van schroeven

Wanneer bovenliggende lagen onvoldoende druk geven om betreffende insert in te drukken zet men deze vast met een schroef. (bv onder ramen)

Aan de onderkant van het raam plaatsen we schroeven. Deze plaatsen worden geplaatst wanneer de gevel links en rechts 7-8 lagen hoog is.

- *Schroef de schroeven door de voorziene gaten van de inserts.*
- *De acht lagen onder het raam worden samen getrokken tot de lintvoeg mooi doorloopt.*



8. Plaatsen geveldrager

Er kan enkel gewerkt worden met de door Facadeclick aangeleverde geveldragers. Deze beschikken over de mogelijkheid om na belasting bij geregeld te worden.

- *Plaats de geveldrager op raamhoogte*
- *Plaats de inserts op de geveldrager*
- *bouw de muur verder op minimaal 8 lagen hoog.*
- *Regel de geveldrager met de regelschroef af.*

